



ADT
ALSACE
DESTINATION
TOURISME

HWK
HISTORIAL
FRANCO-ALLEMAND
HARTMANNSWILLERKOPF

DOSSIER DE PRESSE



3 août 2017

Ouverture de l'Historial franco-allemand de la Grande Guerre au Hartmannswillerkopf

100 ans, jour pour jour, après la déclaration de guerre de l'Empire allemand à la France, a été posée le 3 août 2014, la première pierre de l'Historial par M. François HOLLANDE, Président de la République française et M. Joachim GAUCK, Président de la République fédérale d'Allemagne, dans le cadre des commémorations du Centenaire de la Grande Guerre et d'une grande manifestation franco-allemande sur le site du Hartmannswillerkopf.

Trois ans plus tard, le 3 août 2017, l'Historial franco-allemand de la Grande Guerre au Hartmannswillerkopf ouvre ses portes.



OUVERTURE DE L'HISTORIAL FRANCO-ALLEMAND DE LA GRANDE GUERRE AU HARTMANNSWILLERKOPF

26 juillet 2017

SOMMAIRE

1. Le site du Hartmannswillerkopfpage 2
Situation	
Plan du site	
Le champ de bataille	
Le Monument National du Hartmannswillerkopf	
2. Pourquoi l'Historial ?page 4
Premier Historial franco-allemand	
3. Présentation de l'Historialpage 5
Un site de tourisme et de mémoire d'envergure européenne	
Exposition permanente	
Expositions saisonnières	
Architecture	
Scénographie	
Budget	
4. Informations pratiquespage 8
Accès	
Visites et tarification	
Espace boutique et restauration	
5. Le tourisme de mémoire en Alsacepage 10
Nouveautés 2017	
Sites de mémoire et musées de la Grande Guerre	
Plus d'informations mémorielles	
6. Environnement touristiquepage 14
Sites touristiques et culturels	
Loisirs actifs	
Hébergements et restauration	
Hébergements chez l'habitant	
Plus d'informations touristiques	

CONTACTS

Comité du Monument National du Hartmannswillerkopf

1 rue Camille Schlumberger – BP 60337 - F - 68006 COLMAR Cedex

+33 (0) 3 89 20 45 82 - contact@memorial-hwk.eu – www.memorial-hwk.eu

Contacts presse : Alsace Destination Tourisme

presse@adt.alsace

Tél directs: +33(0)3 88 15 45 92/94/66 - +33(0)3 89 20 10 69

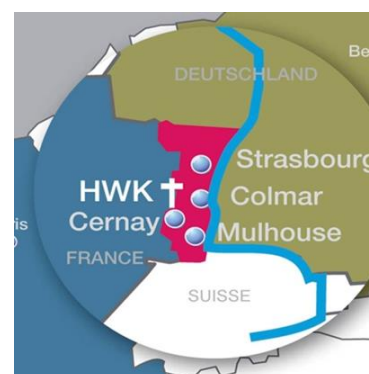
OUVERTURE DE L'HISTORIAL FRANCO-ALLEMAND DE LA GRANDE GUERRE AU HARTMANNSWILLERKOPF

Contrairement aux autres champs de bataille de la Grande Guerre, la spécificité du Massif des Vosges est d'avoir été le seul front 14-18 de montagne, sur les sols allemand et français, présentant des infrastructures et technologies de logistique et de transport, des impacts paysagers et des enjeux stratégiques liés à des contraintes climatiques et géographiques.

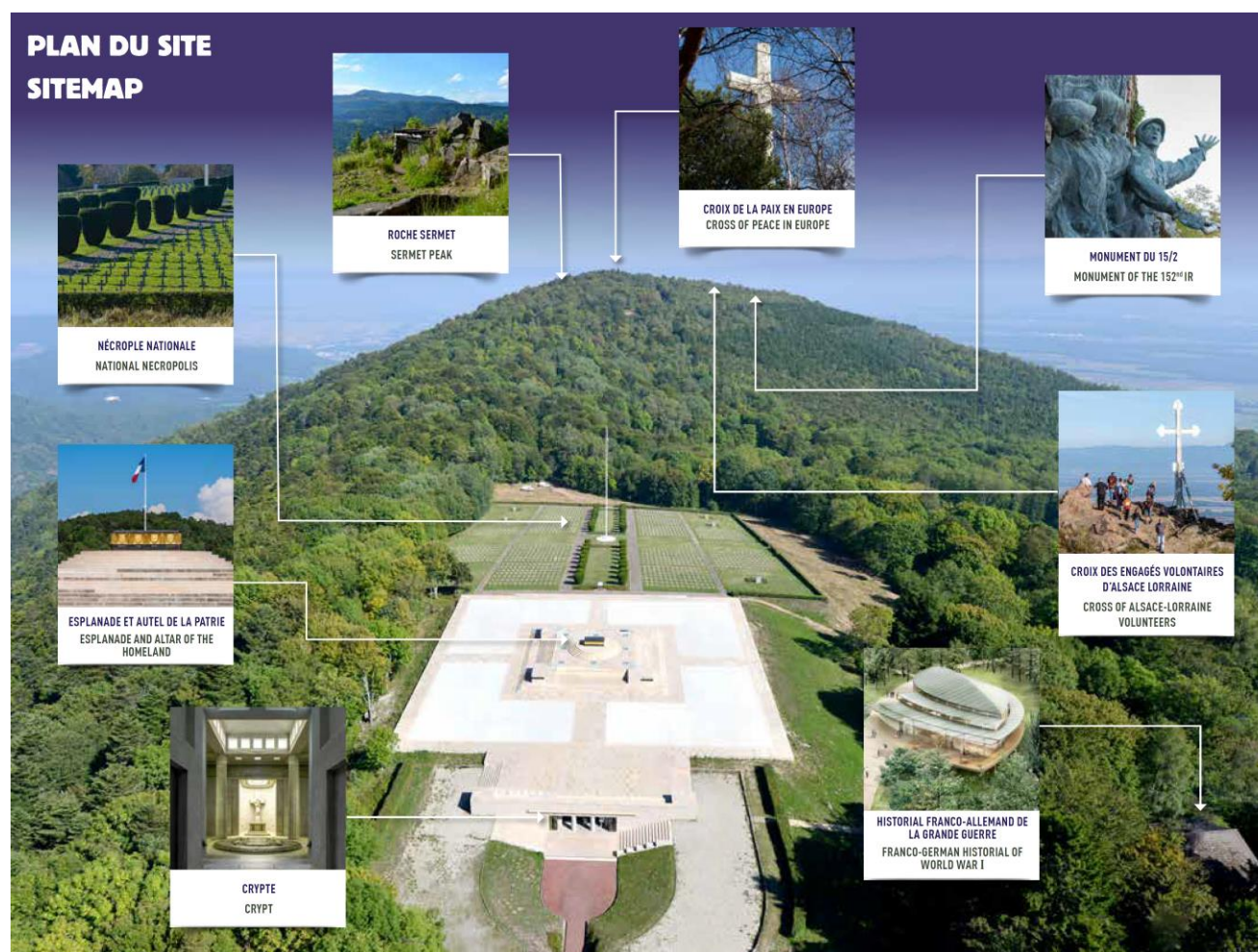
1. Le site du Hartmannswillerkopf

Situation

Le Hartmannswillerkopf se situe en Alsace (région Grand Est), entre Mulhouse et Colmar, plus précisément entre Thann et Guebwiller, sur la route des Crêtes (col du Silberloch - 68700 Wattwiller).



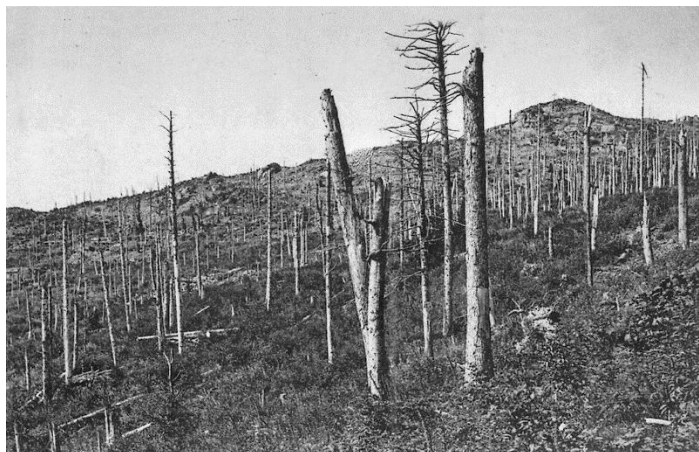
Plan du site



Le champ de bataille

Le massif du Hartmannswillerkopf est un éperon rocheux pyramidal surplombant le sud de la plaine d'Alsace. Les poilus le surnommeront dès 1915 le « Vieil-Armand » puis qualifieront la falaise de « Mangeuse d'hommes » ou de « Montagne de la Mort ». Culminant à 956 mètres, cette position stratégique est l'enjeu de furieuses batailles qui s'échelonnent entre décembre 1914 et janvier 1916.

Le champ de bataille porte les traces des combats qui ont causé la perte de 30 000 soldats, français et allemands. Fortifié tout au long de la Grande Guerre, on peut aujourd'hui encore y voir de nombreux abris et des kilomètres de tranchées dans un état de conservation remarquable. A ce titre, l'ancien champ de bataille est un véritable musée à ciel ouvert doté depuis 2014 d'un parcours scénographié de 4,5 kilomètres comprenant 45 panneaux explicatifs trilingues (français, allemand, anglais).



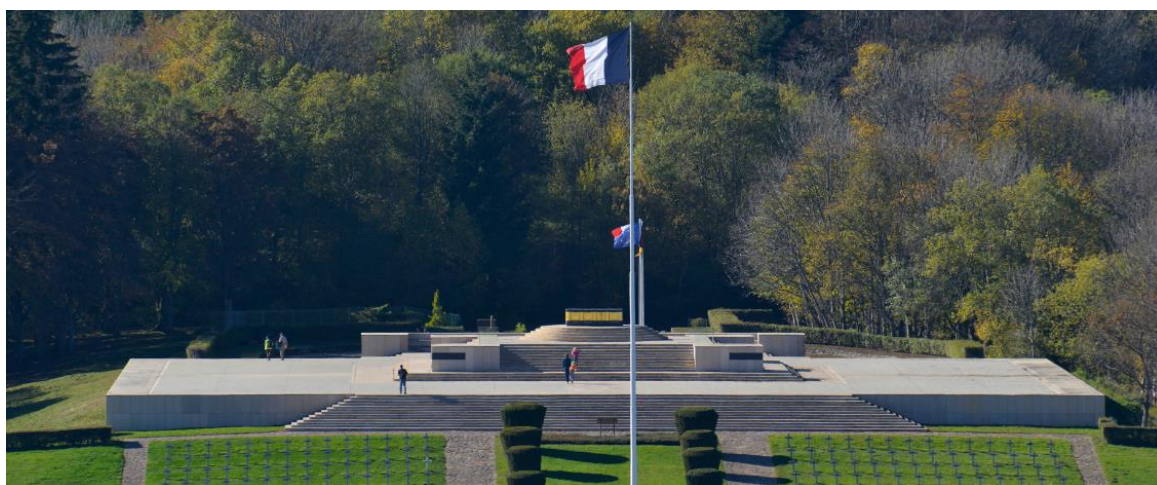
***Informations pratiques :** Champ de bataille accessible à pied toute l'année mais déconseillé en hiver. Route fermée du 11 novembre à Pâques. Accès libre. Visites guidées sur demande (voir page 9).*

Le Monument National du Hartmannswillerkopf

Le Monument National du Hartmannswillerkopf fait partie des quatre monuments nationaux de la Grande Guerre avec Douaumont dans la Meuse, Dormans dans la Marne et Notre-Dame-de-Lorette dans le Pas-de-Calais.

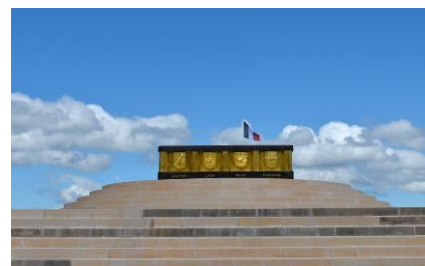
Il a été érigé en mémoire des combats qui se sont déroulés durant le premier conflit mondial. Œuvre de l'architecte Robert Danis et du sculpteur Antoine Bourdelle, ce monument résolument original, a été inauguré en 1932 par le Président de la République Albert Lebrun. Le monument a été rénové entre 2009 et 2013 par le Comité du Monument National du Hartmannswillerkopf.

Le site a été parmi les premiers en France à être classé Monument Historique.



L'ensemble se compose de deux entités :

- un Autel de la Patrie qui surplombe l'esplanade et domine la nécropole regroupant plus de 1 256 tombes de soldats français et 6 ossuaires
- une magnifique crypte, véritable cathédrale souterraine, à laquelle on accède par une allée de 80 m évoquant une tranchée.



***Informations pratiques** : Crypte ouverte tous les jours, matin et après-midi, de mai à mi-novembre (horaires sur www.memorial-hwk.eu). Accès libre. Visites guidées sur demande (voir page 9).*

2. Pourquoi l'Historial ?

Premier Historial franco-allemand

Avec la réconciliation franco-allemande qui s'est aujourd'hui transformée en coopération et amitié, les grandes collectivités territoriales alsaciennes se sont engagées dans une démarche de mise en tourisme de la mémoire et de l'histoire régionale des 19ème et 20ème siècles. La constitution d'un pôle d'excellence rurale Tourisme de mémoire 14-18 sur le front des Vosges en 2012, l'adhésion au contrat de destination Grande Guerre piloté par Atout France et la mise en tourisme du monument historique du Hartmannswillerkopf à partir de 2008 illustrent cette évolution de la volonté politique régionale.

Pose de la première pierre le 3 août 2014



La fréquentation de ces lieux de mémoire a augmenté de plus de 20% entre 2013 et 2016 grâce aux efforts entrepris et à l'effet Centenaire.

Face à la montée des extrêmes et à la disparition des souvenirs douloureux, les deux départements et la région ont pris conscience de la nécessité de consolider la paix en mettant à la disposition des collégiens et des lycéens des moyens pour échanger et travailler sur la mémoire, la citoyenneté et l'altérité. C'est tout l'enjeu de l'Historial franco-allemand, première institution bilatérale sur la Grande Guerre: faire perdurer l'histoire du Hartmannswillerkopf de manière objective, pédagogique et partagée pour une meilleure compréhension de l'avant et de l'après Grande Guerre.

3. Présentation de l'Historial

Un site de tourisme et de mémoire d'envergure européenne



L'Historial franco-allemand de la Grande Guerre du Hartmannswillerkopf ouvre ses portes le jeudi 3 août 2017 sur le domaine de l'Etat. Il est un outil à multiples facettes, à la fois historique, touristique et mémoriel, mais avant tout pédagogique.

L'Historial offre une vision globale de la Première Guerre mondiale en laissant toutefois une place centrale au Hartmannswillerkopf afin de permettre aux visiteurs de mieux décrypter ce dernier.

A noter : l'inauguration officielle de l'Historial aura lieu le 10 novembre 2017.

Exposition permanente

Au-delà de la vision locale, l'exposition permanente garde constamment des vues sur la dualité puis sur l'amitié franco-allemande, débutant dès l'après-guerre.

Le discours historique a été établi en collaboration avec un comité scientifique composé de spécialistes originaires des deux côtés du Rhin, coprésidé par Mr. Gerd Krumeich et Nicolas Offenstadt.

Le propos général s'appuie largement sur la parole humaine qui sera valorisée par des supports visuels et audiovisuels. Toutes les informations sont proposées en 3 langues (français, allemand et anglais).

Expositions saisonnières

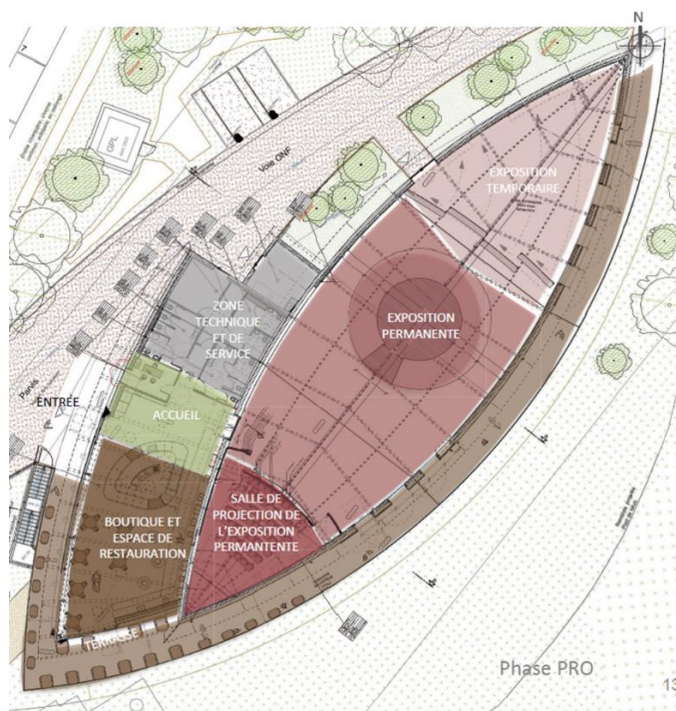
Des expositions temporaires sont également proposées dans un espace dédié. La première exposition à prendre place dans cet espace est l'exposition Vivre en temps de guerre - Menschen im Krieg, élaborée par les Archives départementales du Haut-Rhin et le Generallandesarchiv – Karlsruhe, qui sera proposée tout au long de la saison 2017.

Architecture

L'Historial franco-allemand du Hartmannswillerkopf a été pensé comme un trait d'union entre le champ de bataille, le monument national et le paysage. Dans ce but, les architectes du cabinet grenoblois Innovation Création & Architecture (INCA) et les scénographes de l'agence parisienne Le Conte Noirot ont choisi de dessiner une construction discrète en forme d'amande, afin de se fondre au mieux dans son environnement forestier.

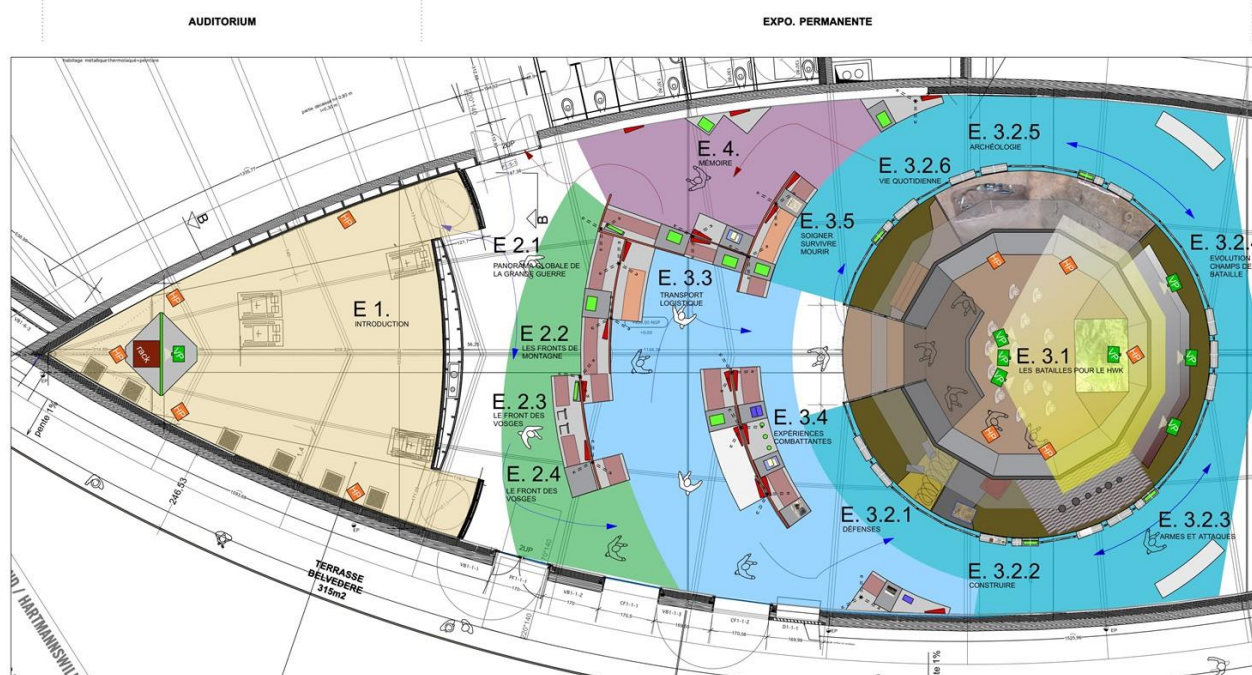


L'Historial n'est toutefois pas un musée, mais un véritable lieu d'histoire et de mémoire invitant à la découverte du site dans sa globalité. Son architecture inspirée des constructions d'altitude s'inscrit de manière accueillante dans le paysage tout en offrant de larges vues sur la plaine d'Alsace et le Vieil Armand. A l'intérieur, le bois a été privilégié à la fois pour son origine locale, mais également pour l'aspect confortable auquel il renvoie. Il se retrouve, entre autres, dans une charpente magistrale qui rappelle de manière ostentatoire les nervures d'une feuille.



Scénographie

La scénographie a pour sa part été pensée pour rendre compréhensible le champ de bataille mais aussi la Grande Guerre dans son ensemble. Le lieu demeure cependant le véritable fil rouge de la visite et assure la cohérence narrative de l'exposition permanente. Cette présentation s'articule autour d'un élément central en forme d'œil dans lequel le multimédia est à l'honneur. Les visiteurs y sont totalement immergés par l'image afin d'appréhender la complexité des événements qui se sont déroulés autour du Hartmannswillerkopf pendant la guerre.



Autour de ce cœur, la muséographie se déploie en différentes thématiques. Les nombreux médias graphiques et audiovisuels mettent en perspective les événements locaux avec le cadre plus large de la Grande Guerre. Les souffrances des hommes confrontés à cette guerre de montagne y côtoient les moyens matériels mis en œuvre pour surmonter ce milieu contraignant. Un ensemble dédié à la mémoire et en particulier aux relations franco-allemandes fait office de point d'orgue à la visite.



En définitive, l'Historial franco-allemand du Hartmannswillerkopf a été conçu comme un lieu résolument contemporain, nourri du passé, mais avant tout tourné vers l'avenir. Le parti pris exprimé par la maîtrise d'œuvre a véritablement été de créer un bâtiment « capable de parler à tous et d'émouvoir chacun, quelle que soit sa nationalité, son origine, son âge. »

Budget

Le budget total de l'Historial s'élève à 4,7 millions d'euros.

Les financeurs sont les suivants : Etat français, Etat allemand, Union Européenne, Conseil Régional Grand Est, Conseil Départemental du Haut-Rhin, Fondation Entente Franco-Allemande, Communauté de communes de Thann-Cernay, Mission du Centenaire de la Première Guerre mondiale, mécénat, dons privés.

4. Informations pratiques

Accès

Route des Crêtes

- par Uffholtz D431 Col du Silberloch
- par Willer-sur-Thur/Goldbach Col Amic D13
- par Markstein/Grand Ballon Col Amic D13

Site desservi par la navette des Crêtes les dimanches, jours fériés et certains mercredis en juillet et août, à partir de la gare de Cernay et des grands sites touristiques de la Route des Crêtes.

Infos sur www.parc-ballons-vosges.fr/navette-des-cretes et www.vialsace.eu

Parking : voitures et bus (6)

Visites et tarification

- **Historial**

Dates et horaires d'ouverture 2017 :

Ouvert tous les jours à partir du 3 août jusqu'au 12 novembre 2017

- en saison : du 3 août au 21 septembre, de 9h30 à 18h00

- hors saison : du 22 septembre au 12 novembre, de 9h30 à 17h30

Tarifs 2017 :

- Individuels : 5 € / pers. Gratuit pour les enfants de moins de 10 ans accompagnés d'un adulte.

- Groupes (+ 10 personnes) sur réservation : adultes 4 € / personne, scolaires : 3 € / personne.

A noter : entrée gratuite pour les détenteurs du MuseumsPassMusées.

- **Champ de bataille et Monument National/crypte**

Champ de bataille accessible à pied toute l'année mais déconseillé en hiver (route fermée du 11 novembre à Pâques).

Crypte ouverte tous les jours (mêmes horaires que l'Historial). Entrée libre.

- **Visites guidées**

- Individuels : visites guidées gratuites de 2 heures tous les mercredis en juillet et août à 14h (RDV devant l'entrée de la crypte muni de chaussures et vêtements adaptés).

- Groupes : visites guidées en langue française, allemande et anglaise de l'ensemble du site : 95€ sur réservation au 03 89 20 45 82 + 4€/personne pour l'entrée de l'Historial

- **Animations ponctuelles**

Expositions, cycle de conférences, etc. à découvrir sur www.memorial-hwk.eu

Espace boutique et restauration

Espace exploité par l'Alsacien Gourmand et la Cave du Vieil Armand de Soultz - Wuenheim

La partie boutique proposera des livres, de l'artisanat local, des souvenirs, ainsi qu'une gamme complète de vins d'Alsace et de produits du terroir.

La partie restauration proposera des petits plats élaborés à partir de produits frais de producteurs locaux.

5. Le tourisme de mémoire en Alsace

Depuis 1870, l'Alsace a été le théâtre de trois conflits armés qui ont laissé en héritage de nombreux vestiges.

Des combats d'hier, il demeure aujourd'hui un patrimoine d'une richesse et d'une diversité sans équivalent. Champs de bataille, vestiges d'ouvrages de défense, monuments commémoratifs, cimetières militaires et musées sont autant de sites dont la visite permet à la fois d'honorer la mémoire de celles et ceux qui sont tombés lors de ces conflits et de comprendre les événements qui forgent l'histoire locale, nationale et mondiale.

Filière touristique en émergence depuis quelques années, le tourisme de mémoire connaît actuellement un développement significatif : l'Alsace se positionne ainsi comme destination phare du tourisme de mémoire avec la mise en tourisme de nombreux sites.

Nouveautés 2017 :

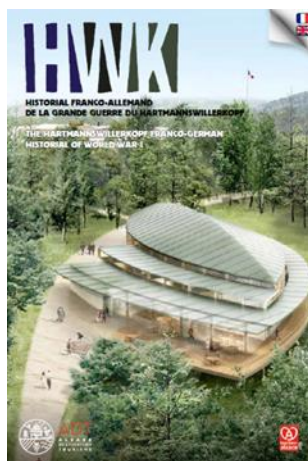
- Ouverture du Musée des batailles de 1870 renouvelé au Château de Woerth
- Réouverture du Mémorial d'Alsace-Moselle et son extension consacrée aux institutions européennes
- Amélioration de l'accueil des visiteurs et des parcours au Fort de Mutzig

Sites de mémoire et musées de la Grande Guerre dans un rayon de 75 km autour du Hartmannswillerkopf

L'Abri-mémoire d'Uffholtz	7 km
La nécropole allemande de Cernay	9 km
Le Musée Serret de Saint-Amarin	20 km
Le Cimetière roumain de Soultzmatt	25 km
Le Kilomètre Zéro du Front Occidental (Pfetterhouse)	56 km
Le Musée-Mémorial du Linge (Orbey)	57 km
La Tête des Faux (Lapoutroie)	57 km
La Tête du Violu (Sainte-Marie-aux-Mines)	72 km

Plus d'informations mémorielles

- Site web www.memorial-hwk.eu
- Brochures et dépliants téléchargeables en version PDF sur :
www.alsace-destination-tourisme.com www.memorial-hwk.eu/brochures.php



Historial franco-allemand du Hartmannswillerkopf

Ce dépliant touristique réalisé dans le cadre de l'ouverture en version F/D et en version F/GB, présente le site dans sa totalité.

Front des Vosges 14-18

Cette brochure trilingue (F/D/GB) de 36 pages présente le Massif des Vosges, lieu de la guerre de montagne et 5 champs de bataille (le Hartmannswillerkopf, le Linge, la Tête des Faux et Mittlach, autour du col de Sainte-Marie-aux-Mines et de la Tête du Violu, autour de la Fontenelle et autour de la Chapelotte).

LE FRONT DES VOSGES DIE VOGESEN FRONT THE VOSGES FRONT



www.front-vosges-14-18.eu

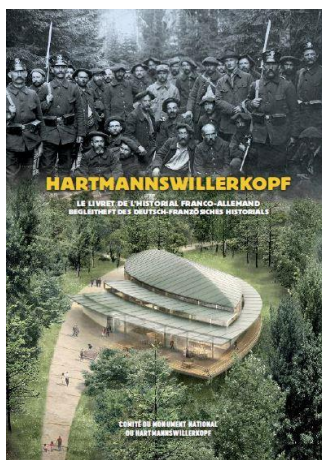
Trace d'histoire en Alsace



Cette carte touristique trilingue (F/D/GB) présente 108 sites regroupés en catégories : châteaux forts, fortifications Vauban, Guerre de 1870, fortifications allemandes (1872-1918), Première Guerre mondiale, ligne Maginot, Seconde Guerre mondiale, Mémoire régionale et Europe de la paix ; ainsi que des circuits historiques.

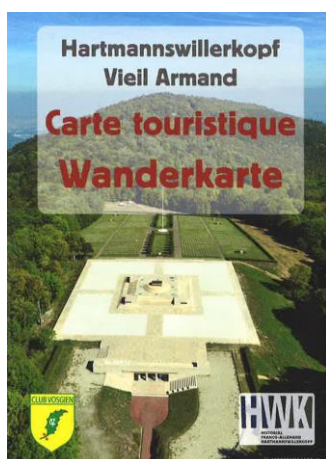
- Documents en vente sur place

Hartmannswillerkopf – Le livret de l’Historial franco-allemand (9 €)

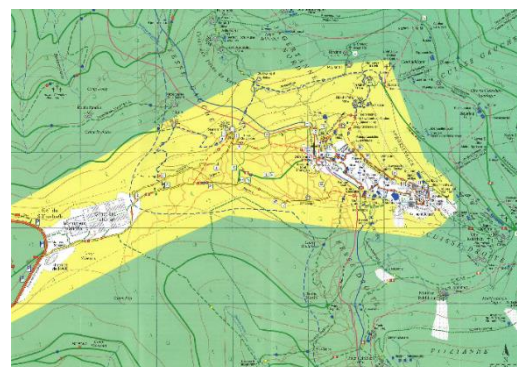


Comment comprendre la Grande Guerre ? Comment la raconter ? Que sait-on de nouveau aujourd’hui ? Sous la plume des meilleurs experts, ce livret bilingue (F/D) présente les grandes questions qui animent les réflexions et la recherche sur la Première Guerre mondiale. Il explique aussi l’originalité du projet de l’Historial franco-allemand qui s’ouvre au public en août 2017, au Hartmannswillerkopf. Il permet, enfin, d’en suivre, ou d’en revivre, la visite.

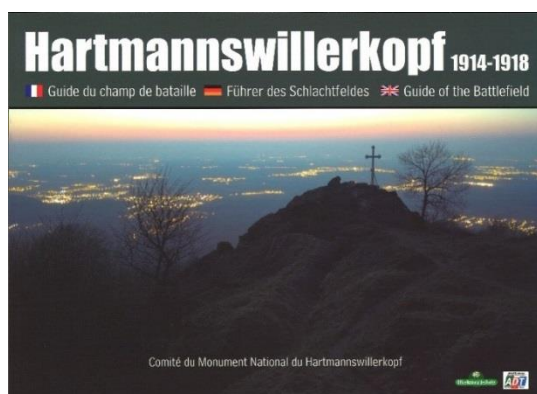
Carte touristique du Hartmannswillerkopf (2 €)



Carte bilingue (F/D) de découverte historique et de promenade dans le secteur du Vieil Armand, éditée avec le Club Vosgien.



Hartmannswillerkopf 1914-1918 - Guide du champ de bataille (10 €)



Ce guide trilingue (F/D/GB) présente notamment l’ensemble des panneaux explicatifs, également en trois langues, disposés le long du circuit balisé et sécurisé de 4.5 km qui permet de découvrir le champ de bataille du Hartmannswillerkopf.

- Applications mobiles disponibles gratuitement sur [Google play](#) - 46 M et [Itunes](#) - 99.7 M

Application Histoires 14-18 (trilingue : français, allemand, anglais)

Concernant l'épisode alsacien de la Grande Guerre, 6 grands sites de la Première Guerre mondiale révèlent au grand public des tranches d'histoires passionnantes et parfois insoupçonnées. Intitulé « l'Alsace, une terre de l'entre-deux France Allemagne »

Cet épisode présente :

- ✓ la caserne Lefèvre à Mulhouse,
- ✓ le Hartmannswillerkopf – Monument National,
- ✓ l'abri mémoire d'Uffholtz,
- ✓ le Musée Serret à Saint Amarin,
- ✓ le cimetière militaire roumain de Soultzmatt,
- ✓ le kilomètre zéro du Front occidental, adossé à la Suisse.



Application Front des Vosges 14-18 (trilingue : français, allemand, anglais)

L'application « Front des Vosges 14-18 » consiste en une interface intuitive et immersive dans le milieu de l'histoire du Massif des Vosges. Elle permet de découvrir les lieux historiques de la Grande Guerre ainsi que de guider les visiteurs vers les différents points d'intérêt de ces sites de mémoire en réalité augmentée.

Cette application trilingue donne accès à 14 sites mémoriels :

- ✓ Le Hartmannswillerkopf
- ✓ l'abri mémoire d'Uffholtz
- ✓ Soultzmatt et son cimetière militaire roumain
- ✓ Le Linge
- ✓ La Tête des Faux
- ✓ Mittlach et son ambulance alpine
- ✓ Le Col de Sainte-Marie-aux-Mines et la Tête du Violu
- ✓ La Fontenelle
- ✓ La Roche Mère Henry
- ✓ La Chapelotte
- ✓ Les nécropoles et le sentier des bunkers au Col du Donon
- ✓ Le sentier et le monument « Pilâtre de Rozier » à Voellerdingen
- ✓ Le Fort de Mutzig
- ✓ Le Kilomètre zéro



6. Environnement touristique

Situé dans le Haut-Rhin, entre Mulhouse et Colmar et plus précisément entre Thann et Guebwiller, le secteur du Hartmannswillerkopf abrite dans un rayon de 20 km de nombreux sites touristiques et lieux d'hébergements, l'occasion d'agrémenter son séjour avec d'autres belles découvertes !

Sites touristiques et culturels

- **Fondation François Schneider à Wattwiller** Centre d'art contemporain en partie installé dans l'atelier désaffecté des anciennes sources thermales. La Fondation soutient des créateurs souvent autour du thème de l'eau en acquérant et en exposant leurs œuvres. Jardin, auditorium, salle de projection, cafétéria et librairie
www.fondationfrancoisschneider.org



- **Cave vinicole du Vieil Armand à Wuenheim**



Les coteaux du Hartmannswillerkopf/Vieil Armand sont couverts de vigne. Aujourd'hui la cave coopérative regroupe près d'une centaine de viticulteurs. Cette cave est la plus au sud de l'Alsace et l'unique metteur en marché producteur dans le secteur « les coteaux du Vieil Armand ». Le domaine comprend le château d'Ollwiller du 13^e siècle reconstruit en 1925, le musée du vigneron, une parcelle pédagogique, un sentier viticole et une boutique. www.cavevieilarmand.com

- **Parc du Petit Prince à Ungersheim** Premier parc aérien du monde, ce parc à thèmes s'inspire de l'œuvre d'Antoine de Saint-Exupéry.
www.parcdupetitprince.com



- **Ecomusée à Ungersheim** Un village-musée vivant organisé comme un village alsacien du début du 20^e siècle où ont été transférées et remontées d'authentiques constructions alsaciennes à colombages. Il fait vivre le patrimoine rural et présente les Arts et Traditions Populaires d'Alsace : bâtiments et objets de collection, artisans au travail, expositions, animations, quotidiennes et grands événements.
www.ecomusee.alsace



- **Château-musée du Bucheneck à Soultz** Le château du 12^e siècle comprend 10 salles sur 6 niveaux : évocation des Chevaliers de Malte, portraits de familles nobles de Soultz, dessins de Robert Beltz. Mémoire juive, armes, art religieux, costumes, métiers anciens, archéologie et archives de l'histoire de la ville.
www.ville-soultz.fr



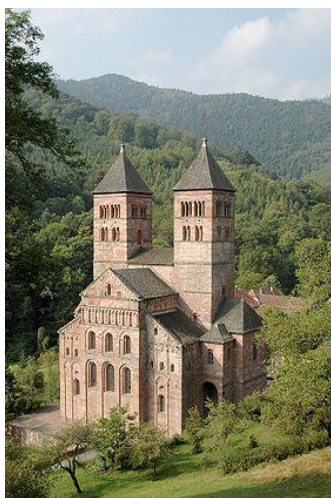
- **Nef des Jouets à Soultz** La Commanderie Saint-Jean de Jérusalem (Ordre de Malte) accueille une collection privée de jouets anciens et contemporains composée de poupées, figurines, voitures, trains, jeux de société, jeux de construction, livres... Expositions temporaires et animations. www.ville-soultz.fr



- **Dominicains de Haute Alsace à Guebwiller** Le site abrite un patrimoine architectural gothique du 14^e siècle et des peintures murales du 14^e, 15^e et 18^e siècle. On peut visiter le cloître, la nef de l'église, le jubé, le chœur, le réfectoire d'été ainsi que les chapelles. Carrefour musical du Rhin supérieur, cité inspirée par l'âme rhénane dans tout son humanisme, les Dominicains proposent toute l'année des concerts, du classique à l'électroacoustique, du jazz aux musiques du monde.
www.les-dominicains.com



- **Abbaye de Murbach**



Au pied du Grand Ballon, on y accède au détour d'une route boisée. Cette église abbatiale de style roman a été construite à la fin du 12^e siècle. Façade de grès rose.

www.tourisme-guebwiller.fr

- **Collégiale Saint-Thiébaud à Thann**

C'est un des édifices religieux les plus représentatifs du gothique rhénan le long du Rhin supérieur. De style gothique (14^e-16^e siècle), avec de nombreuses sculptures, portail historié, vitraux et stalles du 15^e siècle, statues en bois de St-Thiébaud et de la Vierge, flèche de 78 mètres.

www.ville-thann.fr



- **Train touristique Thur-Doller au départ de Cernay**



En voiture pour une ballade bucolique dans un véritable train à vapeur ! Trains à thèmes tels que le train des Etoiles, le train des Contes et le très célèbre Doller Western où l'on assiste à une attaque en règle par d'intrépides cow-boys à cheval.

www.train-doller.org

Loisirs actifs

- **Randonnée pédestre**

Nombreux circuits pédestres balisés par le Club Vosgien. Voir DNA Hors-Série Passion Vosges « 31 circuits pédestres Club Vosgien – Sentiers de mémoire de la Grande Guerre » (Mai 2014).

Par exemple « **HWK ou Vieil Armand** » : randonnée familiale d'accès aisé pour tous de 4,5 km, durée 4 heures. Circuit balisé « Sentier de mémoire du Front des Vosges » et sécurisé qui figure dans le Guide du champ de bataille du Hartmannswillerkopf en vente à l'Historial (cf. page 12).

Accès par Thann, Cernay, Uffholtz ou Wattwiller, Départementale 431, Route des Crêtes.

Départ du Parking du Silberloch, Route des Crêtes. Carte IGN 3620 ET

- **Cyclotourisme**

Nombreux circuits en Alsace, par exemple le circuit Boucle Locale 540 « **Sur les traces de la Grande Guerre** » au départ de Cernay, 38,9 km avec 788 mètres de dénivelé.

<http://www.alsaceavelo.fr/itineraires/boucles-locales/bl540-sur-les-traces-de-la-grande-guerre-149.html>

- **Golf Club Les Bouleaux à Wittelsheim** Parcours 18 trous, club house, proshop et teebar.
www.golf-bouleaux.fr

Hébergements et restauration

- **Hôtels-Restaurants à Thann et Guebwiller : voir Offices de Tourisme page 18**

- **Domaine du Hirtz à Wattwiller**



Proche du Hartmannswillerkopf, ce domaine est situé en milieu naturel, au cœur de la forêt à 570 mètres d'altitude. On y trouve différents types de logements : studios et lodges privés avec terrasse au sein d'une véritable résidence d'éco-tourisme. Egalement offre de restauration et Spa nordique avec sauna, hammam, douche nordique et sensorielle, espace repos avec cheminée, spa de nage extérieure, cabines de soins...

www.domaine-hirtz.com

- **Hôtel-Spa Les Violettes à Jungholtz**

Etablissement 4 étoiles comprenant 50 chambres, 7 suites, un restaurant gastronomique « Le Jardin des Violettes », une brasserie « Le V », la Ferme des Moines à proximité et une large terrasse avec vue sur la vallée. Spa de 1 000 m² avec piscine intérieure et extérieure, jacuzzi, sauna, fitness, bains Kneipp, grotte à sel...

www.les-violettes.com



- **Les Fermes-Auberges**

Les fermiers-aubergistes sont les successeurs des vachers et fromagers, les « marcaires », qui ont accueilli les premiers randonneurs.

Avant tout fermes d'élevage, elles transforment et produisent en grande partie leurs produits sur place : yaourt, fromage, fromage blanc, viande, lard et jambon fumé.

Dans le secteur, les fermes-auberges **Freundstein, Glashütte, Grand-Ballon, Kohlschlag et Molkenrain** et sont membres de l'Association des Fermes-Auberges.

www.fermesaubergesalsace.fr

- **Camping les Sources à Wattwiller**



Situé au cœur d'une forêt de 17 hectares, le camping propose 70 emplacements, des locations de chalets et cottages, un centre de vie, un espace terrasse et une piscine.

www.camping-wattwiller.com

Hébergement chez l'habitant

- Locations chambres d'hôtes, gîtes et gîtes de groupe



Gîtes de France Alsace : Informations et réservations sur www.gites-de-france-alsace.com



CléVacances

Clévacances Alsace : Informations et réservation sur www.clevacances.com



Plus d'informations touristiques**Office de Tourisme de Thann – Cernay**

Cernay : +33 (0)3 89 75 50 35

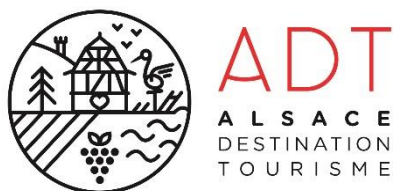
Thann : +33 (0)3 89 37 96 20

www.hautes-vosges-alsace.fr**Office de Tourisme de Guebwiller - Soultz et des Pays du Florival**

+33 (0)3 89 76 10 63

www.tourisme-guebwiller.fr**Office de Tourisme de la Vallée de Saint-Amarin**

+33 (0)3 89 82 13 90

www.hautes-vosges-alsace.frwww.alsace-destination-tourisme.comwww.tourisme-alsace.com

Visuels : voir clé USB remise ou sur demande (contacts presse voir page 1)

Copyright photos :

Page 0 : © INCA /Le Conte Noirot CMNHWK

Page 2 : © AEROSTATIC 68

Page 3 : © Archives départementales 68 - © Patrick Bogner

Page 4 : © JL Delpal - © Christophe MEYER - © JM HEDOUIN

Page 5 : © INCA/ Le Conte Noirot CMNHWK

Page 6 : © INCA/ Le Conte Noirot CMNHWK

Page 7 : © INCA/ Le Conte Noirot CMNHWK

Page 8 : © Karim Chergui / Topimage / CMNHWK